

Nome e Cognome .....

Classe ..... data .....

**Prova di verifica**  
**Teoria della produzione ed equilibrio dell'impresa**

**autore:** Mario Valentini

**materia:** Economia politica

**destinazione:** Terzo anno ITC

**1. SCELTA MULTIPLA - Scegli la risposta corretta tra quelle che ti vengono proposte.**

- 1) I fattori produttivi che possono essere riutilizzati più volte e quindi contribuiscono a più cicli produttivi sono definiti:
  - a) diretti
  - b) variabili
  - c) fissi
  - d) ripetibili
- 2) Quando la produzione cresce in misura più che proporzionale rispetto all'incremento dei fattori produttivi, si verifica:
  - a) un'obsolescenza
  - b) un'economia di scala
  - c) una diseconomia di scala
  - d) una disutilità
- 3) Il rapporto tra il prodotto totale e la quantità di fattore produttivo utilizzato si definisce:
  - a) produttività media
  - b) produttività marginale
  - c) produttività assoluta
  - d) produttività campione
- 4) La produttività marginale ponderata è pari al rapporto tra:
  - a) la produttività media di un fattore produttivo e il suo prezzo
  - b) la produttività marginale di un fattore produttivo e il suo prezzo
  - c) il prodotto totale e la quantità di fattore produttivo utilizzata
  - d) il prodotto totale e il prezzo del fattore produttivo
- 5) La combinazione ottimale dei fattori produttivi si ha quando le produttività marginali ponderate sono:
  - a) pari a zero
  - b) massime
  - c) minime
  - d) uguali tra loro
- 6) I costi variabili (CV) dell'impresa sono pari a:
  - a)  $CT - CF$
  - b)  $CT + CF$
  - c)  $CT - Q$
  - d)  $CMe \times Q$
- 7) La formula  $CT/Q$  permette di calcolare:
  - a) i costi variabili
  - b) i costi fissi
  - c) il costo medio
  - d) il costo marginale
- 8) Le funzioni del  $CMe$  e del  $CMA$  si incontrano in un punto che è chiamato:
  - a) punto di pareggio
  - b) punto di ottimo economico
  - c) punto di fuga
  - d) *break even point*
- 9) Se il coefficiente di elasticità dell'offerta è minore di 1, l'offerta è:
  - a) diretta
  - b) neutra
  - c) elastica
  - d) rigida
- 10) In corrispondenza del punto di pareggio:
  - a) i costi fissi sono uguali ai costi variabili
  - b) i ricavi totali sono uguali ai costi totali
  - c) il costo medio è uguale al costo marginale
  - d) il costo marginale è uguale al prezzo di vendita
- 11) A fronte di un incremento del prezzo di vendita del 30%, un'impresa presenta un aumento dell'offerta pari al 20%. Si tratta di una funzione di offerta:
  - a) rigida
  - b) elastica
  - c) neutra
  - d) perfettamente rigida
- 12) La funzione del costo medio di lungo periodo può essere rappresentata come:
  - a) una retta verticale parallela all'asse delle ordinate
  - b) una curva che unisce tutti i punti di minimo delle curve di breve periodo
  - c) una curva che unisce tutti i punti di massimo delle curve di breve periodo
  - d) la bisettrice del piano cartesiano

**2. VERO O FALSO - Indica se le affermazioni seguenti sono vere o false.**

- |  |         |
|--|---------|
| 1) Un fattore produttivo variabile può essere riutilizzato in più cicli produttivi.    | [V] [F] |
| 2) I costi di produzione sono le somme spese per l'acquisto dei fattori produttivi.    | [V] [F] |
| 3) I costi fissi rimangono costanti anche se varia la quantità prodotta.               | [V] [F] |
| 4) I costi fissi sono pari ai costi totali più i costi variabili.                      | [V] [F] |
| 5) Se i costi totali sono 100 e la quantità prodotta è 2000, il costo medio è 20.      | [V] [F] |
| 6) Il prezzo di vendita coincide con il ricavo medio dell'impresa.                     | [V] [F] |
| 7) Per la legge dell'offerta, più alto è il prezzo, maggiore sarà la quantità offerta. | [V] [F] |
| 8) Nel lungo periodo tutti i costi si possono considerare variabili.                   | [V] [F] |
| 9) In corrispondenza del <i>break even point</i> il profitto dell'impresa è massimo.   | [V] [F] |
| 10) Il costo medio si definisce anche costo unitario.                                  | [V] [F] |
| 11) I costi fissi si rappresentano con una retta parallela all'asse delle ascisse.     | [V] [F] |
| 12) I costi totali diminuiscono al crescere della quantità prodotta.                   | [V] [F] |

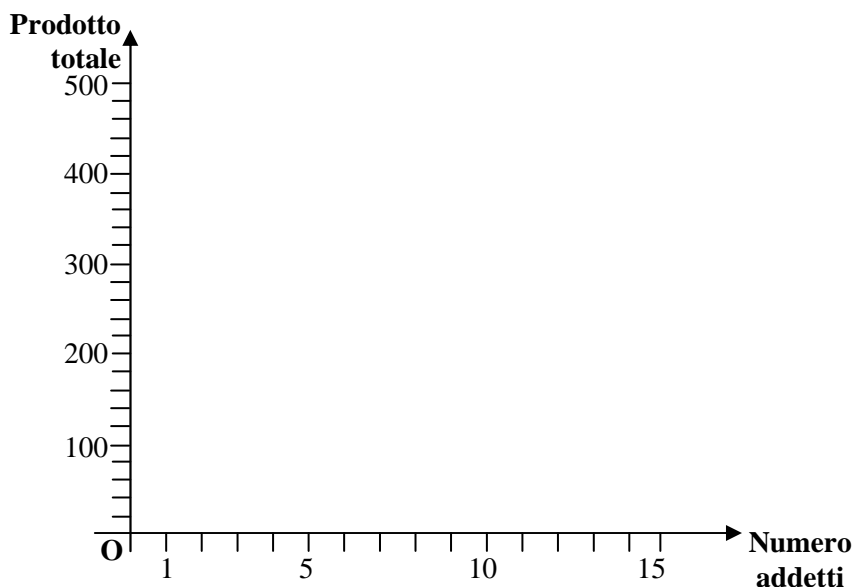
**3. COMPLETAMENTO LIBERO - Completa le frasi seguenti con il termine appropriato.**

- 1) L'aumento del prodotto totale conseguente all'aumento di un'unità del fattore produttivo considerato si definisce .....
- 2) La relazione tra i fattori produttivi impiegati e il prodotto ottenuto è la funzione della .....
- 3) Sono definiti costi ..... quelli che variano in funzione della quantità prodotta.
- 4) In corrispondenza del punto di ..... il costo marginale è uguale al costo medio.
- 5) Se il coefficiente di elasticità è pari a ....., l'offerta è perfettamente rigida.
- 6) La variazione del ..... conseguente a una variazione unitaria nella quantità prodotta si definisce costo marginale.
- 7) I ..... totali dell'impresa sono dati dal prezzo di vendita per la quantità venduta.
- 8) Se i costi fissi sono pari a 600 e i costi variabili sono pari a 1200, i costi totali ammontano a .....
- 9) Se i costi totali sono pari a ..... e vengono prodotte 150 unità, il costo medio ammonta a 20.
- 10) Producendo quantità superiori a quella di pareggio, l'impresa consegue un .....

## 4. CASI - Risolvi i casi seguenti utilizzando lo spazio disponibile.

- 1) Completa la tabella relativa all'andamento della produttività del fattore lavoro in un'impresa che produce panettoni artigianali. Quindi rappresenta nel grafico sottostante la funzione della produzione.

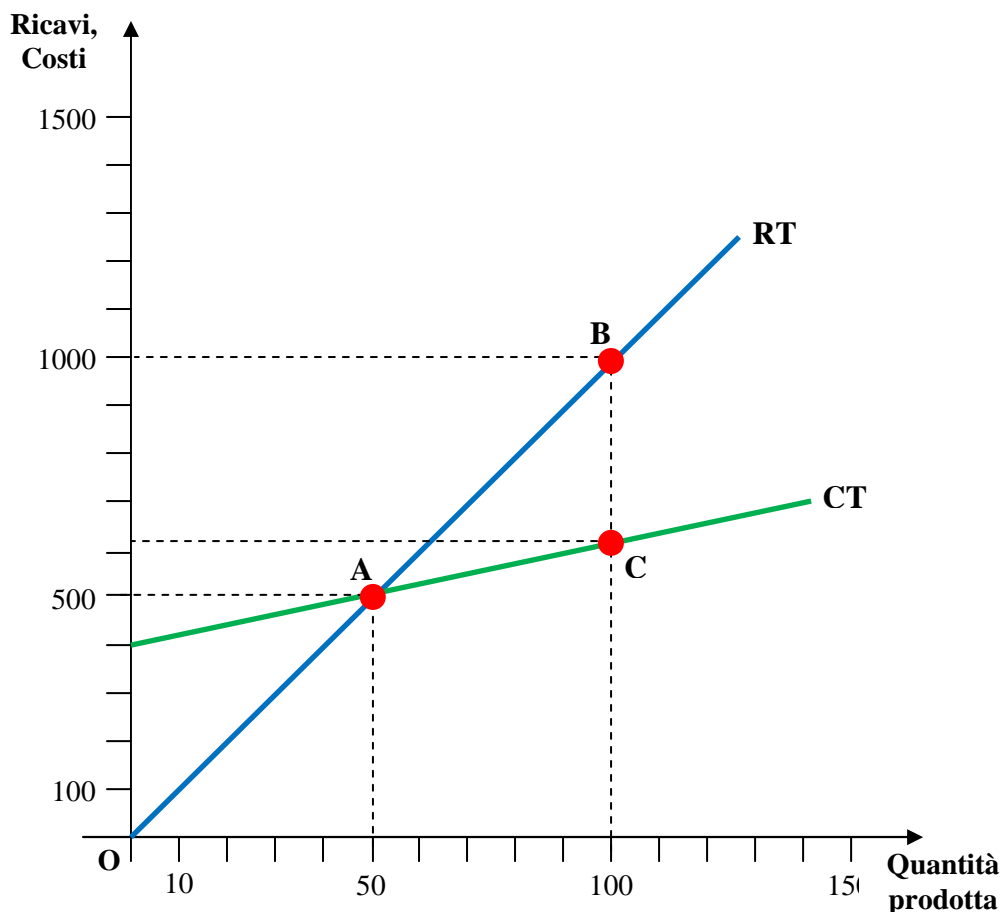
Numero di addetti	Prodotto totale (numero di panettoni)	Produttività media	Produttività marginale
1	.....	50	50
2	110	.....	.....
3	.....	65	.....
4	.....	.....	93
5	.....	68	.....
6	360	.....	.....
7	378	.....	.....
8	.....	.....	14
9	.....	.....	-5
10	370	.....	.....



- 2) Completa la tabella relativa all'andamento dei costi dell'impresa Alfa. Indica in corrispondenza di quale quantità prodotta l'azienda si trova in una condizione di ottimo tecnico.

Quantità (Q)	Costi fissi (CF)	Costi variabili (CV)	Costi totali (CT)	Costo medio (CMe)	Costo marginale (CMA)
1	500	200	.....	.....	.....
2	500	300	.....	.....	.....
3	500	370	.....	.....	.....
4	500	420	.....	.....	.....
5	500	500	.....	.....	.....
6	500	700	.....	.....	.....
7	500	1180	.....	.....	.....
8	500	1820	.....	.....	.....
9	500	2650	.....	.....	.....
10	500	3600	.....	.....	.....

3) Osserva con attenzione il grafico relativo all'impresa Delta e rispondi alle domande seguenti.



a) Che cosa rappresentano rispettivamente le rette RT e CT?

.....

.....

b) Come si chiama il punto A e che cosa succede in tale punto?

.....

.....

c) Che cosa accade se l'impresa Delta aumenta la produzione fino a 100 unità di prodotto?

.....

.....

## Soluzioni della prova di verifica

### 1. SCELTA MULTIPLA

1) c; 2) b; 3) a; 4) b; 5) d; 6) a; 7) c; 8) c; 9) d; 10) b; 11) a; 12) b

### 2. VERO O FALSO

1) F; 2) V; 3) V; 4) F; 5) F; 6) V; 7) V; 8) V; 9) F; 10) V; 11) V; 12) F

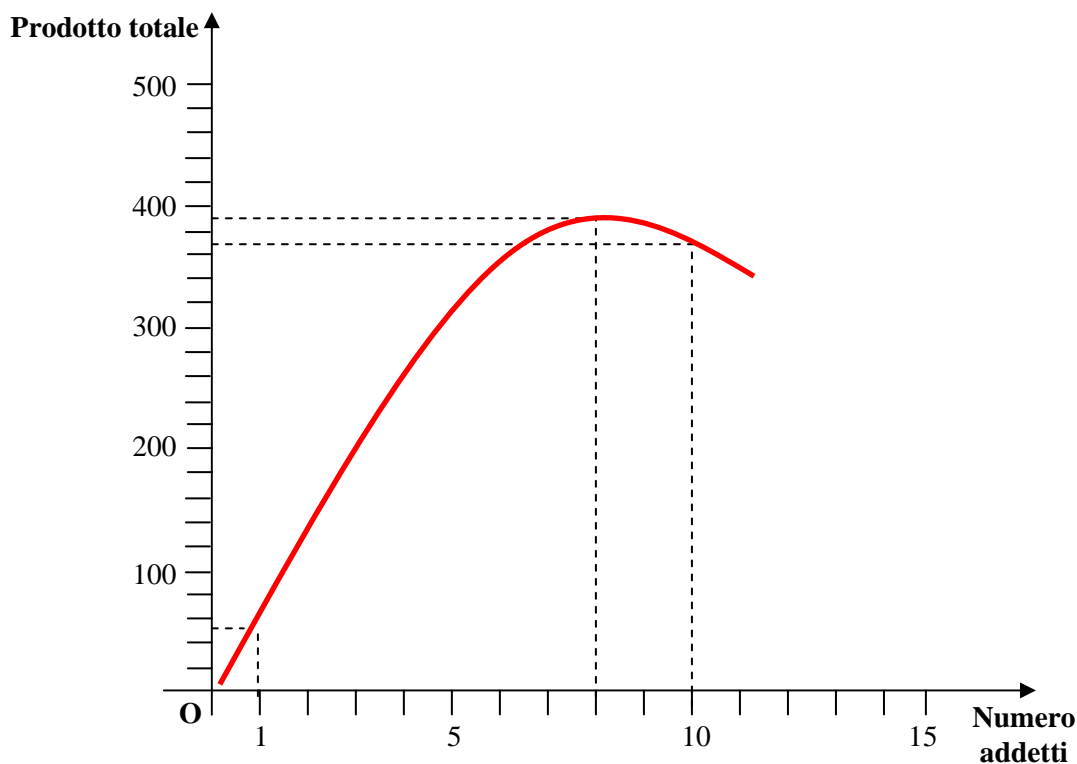
### 3. COMPLETAMENTO LIBERO

1) produttività marginale; 2) produzione; 3) variabili; 4) fuga; 5) zero;  
6) costo totale; 7) ricavi; 8) 1800; 9) 3000; 10) profitto (o utile)

### 4. CASI

1)

Numero di addetti	Prodotto totale (numero di panettoni)	Produttività media	Produttività marginale
1	50	50	50
2	110	55	60
3	195	65	85
4	288	72	93
5	340	68	52
6	360	60	20
7	378	54	18
8	392	49	14
9	387	43	- 5
10	370	37	- 17



2)

Quantità (Q)	Costi fissi (CF)	Costi variabili (CV)	Costi totali (CT)	Costo medio (CMe)	Costo marginale (CMA)
1	500	200	<b>700</b>	<b>700</b>	<b>200</b>
2	500	300	<b>800</b>	<b>400</b>	<b>100</b>
3	500	370	<b>870</b>	<b>290</b>	<b>70</b>
4	500	420	<b>920</b>	<b>230</b>	<b>50</b>
5	500	500	<b>1000</b>	<b>200</b>	<b>80</b>
6	500	700	<b>1200</b>	<b>200</b>	<b>200</b>
7	500	1180	<b>1680</b>	<b>240</b>	<b>480</b>
8	500	1820	<b>2320</b>	<b>290</b>	<b>640</b>
9	500	2650	<b>3150</b>	<b>350</b>	<b>830</b>
10	500	3600	<b>4100</b>	<b>410</b>	<b>950</b>

L'azienda si trova in una condizione di ottimo tecnico ( $CMe = CMA$ ) quando produce 6 unità di prodotto.

3)

- La funzione dei ricavi totali e la funzione dei costi totali dell'impresa Delta.
- Si chiama punto di pareggio (*break even point*) ed è il punto in cui i ricavi totali sono uguali ai costi totali, pertanto l'impresa non subisce perdite né consegue utili.
- In corrispondenza di una quantità prodotta pari a 100 i RT sono superiori ai CT, quindi l'azienda consegue un utile.